



# Rapport d'activité 2023



# Sommaire

- 01** L'année 2023 du GTE
- 04** Rapport moral du président
- 06** Fonctionnement de l'association et chiffres clés
- 08** Le service Accueil
- 10** Le service Juridique et Fiscal (JURAS)
- 11** Le service Social (JURAS)
- 12** Le service JURAS
- 14** Le service Emploi et service Entreprises
- 20** Les Maisons transfrontalières européennes (MTE)
- 23** Informatique, digital et communication
- 27** Retours en images

# L'année 2023 du GTE

- **Rendez-vous Quasi-résidents** organisés dans nos locaux par nos équipes de fiscalistes
- **Rendez-vous Déclaration de revenus en France** à distance et en présentiel
- **Carte Cezam** offerte aux adhérents : 4 500 accès activés
- **Nouvelles permanences** de nos partenaires bancaires Crédit Agricole et Caisse d'Épargne au siège d'Annemasse ; et de notre partenaire Santé Vigny Depierre Assurances
- **Rencontre de la commission transports** avec des acteurs du territoire sur des sujets de mobilité
- **Salon du frontalier** : 19ème édition de notre salon annuel à Rochexpo.
- **Lancement du débat sur la problématique de la santé dans le Grand Genève** - 130 000 habitants dont 15 % n'ont pas accès aux soins en raison de l'absence de politique adéquate
- **L'accord de télétravail est entériné par la France et la Suisse, permettant jusqu'à 40% du temps de travail à distance.**
- **Vote en Assemblée générale** de la mise en place de nouveaux statuts de l'association

# Rapport moral du Président

L'année 2023 marque une période de transition pour l'association, après le départ de son président emblématique, Monsieur Michel CHARRAT.

Des changements sont initiés, notamment au niveau de la gouvernance avec la mise en place d'un **Conseil d'Orientation et de Surveillance (COS)** composé de 3 collèges : **les membres actifs (les frontaliers), les membres associés (les entreprises employant des frontaliers) et les membres partenaires (les organisations et entreprises soutenant les actions du GTE)**. Ce COS contribue aux orientations stratégiques et surveille les actions du **Directoire**. Ce dernier, élu par le COS, prépare, décide et met en œuvre les décisions importantes pour la bonne marche de l'association en conformité avec les orientations stratégiques et les statuts.

Une année de transition mais un Groupement toujours en veille et mobilisé, notamment en pesant sur les négociations du **télétravail** des frontaliers et en intervenant dans la révision de la **loi sur l'assurance-maladie en Suisse**. Bien d'autres sujets ont fait l'objet de vigilance et d'interventions de notre association, pour veiller aux équilibres transfrontaliers, tels que la **libre circulation des personnes, la protection sociale, les transports, les autoroutes, les parkings ou encore l'organisation de l'intermodalité des mobilités** ainsi que les éclairages et autres interprétations fiscales... Le GTE organise également des événements, comme le **Salon du Frontalier**, pour aborder des problématiques importantes telle que la santé. Un combat qui dépasse le seul intérêt des frontaliers et concerne tout un bassin de vie transfrontalier. Qui d'autre que le Groupement Transfrontalier Européen pour mener des actions auprès de tous les acteurs, de part et d'autre de la frontière France-Suisse, et défendre ainsi la prise en compte des spécificités du frontalier.

Une année de transition avec la rupture du partenariat avec MMA en matière de **couverture santé**, qui nous a obligé à trouver de nouvelles solutions pour nos adhérents. En collaboration avec **Foyer Global Health et Vigny Depierre Assurances**, nous avons mis en place un contrat collectif sur une base volontaire, offrant ainsi des garanties adaptées aux besoins des frontaliers et réaffirmant nos valeurs de solidarité et d'écoute

# Rapport moral du Président

L'opération s'avère plus compliquée. En effet, en plus du travail conséquent pour reprendre les mandats de prélèvement, nous devons remédier à une faible connaissance de notre association chez les assurés MMA, de son objet, de ses services et avantages. Cette situation amène tout naturellement des interrogations sur notre situation financière, nos orientations et notre développement. Des efforts sont ainsi déployés pour réduire les coûts et assurer la pérennité de l'association tout en préservant le personnel, force vive indispensable pour inverser la courbe des adhésions et reprendre le chemin de la croissance avec nos nouveaux outils, produits et services.

Les dirigeants de l'association sollicitent le soutien de tous, adhérents, partenaires et collectivités pour traverser cette période difficile et poursuivre la mission d'utilité publique au service des frontaliers.

Nous, dirigeants de l'association, sommes des bénévoles et nous devons assumer, en responsabilité, la conduite de nos activités **d'information, de conseil et d'accompagnement de nos adhérents**, et prenons à cœur de **poursuivre une action d'utilité publique**, en mettant nos connaissances et nos compétences au service d'usagers, à titre d'experts conventionnés. Nous savons les salariés de notre association inquiets mais engagés sans réserve dans notre projet associatif et c'est en leur nom que nous vous sollicitons, élus, représentant des collectivités, acteurs de nos territoires transfrontaliers, pour accompagner et soutenir un travail remarquable, entrepris depuis plus de 60 ans, qui mérite aujourd'hui comme par le passé d'être reconnu, salué et encouragé, afin de contribuer à de bonnes relations et de bons équilibres dans nos régions frontalières.

Citoyens, à part entière de ce territoire, nous sommes et nous y contribuons ...

Nous comptons sur vous !

Monsieur René DELEGLISE

# Fonctionnement de l'association



## Directoire

Composé de 5 personnes



## Conseil d'Orientation et de Surveillance

Composé de 13 personnes



## Équipe bénévole

Composée de 60 personnes



## Équipe salariée

Composée de 33 salariés



## 5 antennes

Annemasse, Saint-Genis-Pouilly,  
Morteau, Pontarlier, Thonon-les-Bains

# Chiffres clés 2023



**21 522** adhérents  
au 31/12/2023



**+2 935** nouveaux  
adhérents



**8 654** personnes reçues  
par le service accueil



**838** RDV  
emploi



**2 188** RDV  
juridiques et fiscaux



**2 351** Visiteurs au  
Salon du Frontalier



**163** entreprises  
membres

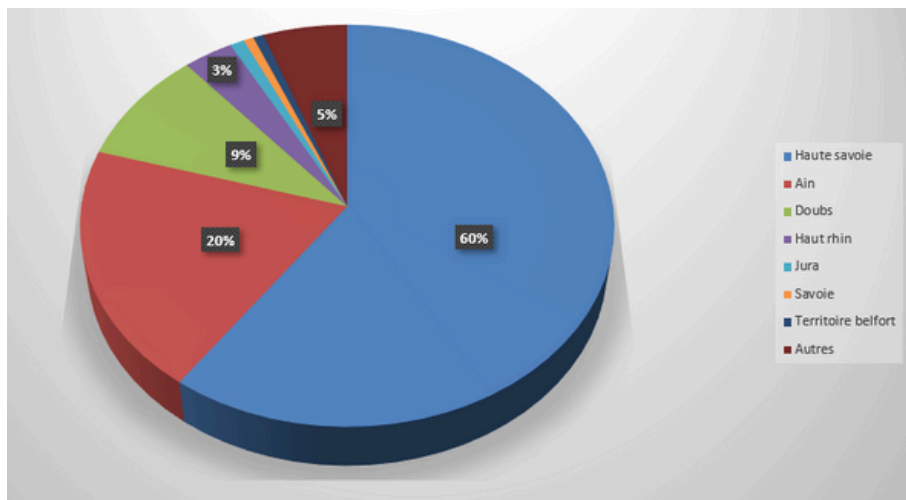


**20 255** appels traités  
par le service accueil



**966** réponses à  
l'enquête marketing

## Répartition géographique de nos adhérents



# Service Accueil

## Rôles et missions du service

### Accueillir, renseigner, orienter

- **Les conseillers accueillent** les adhérents pour leur RDV juridique, fiscal, social, emploi et les frontaliers/rentiers (adhérents ou non) pour leur RDV avec les partenaires de la Maison Transfrontalière Européenne (MTE). Le service gère les prises de RDV pour le service emploi et pour les partenaires de la MTE et du GTE.
- **Ils informent sur les sujets liés au statut du frontalier salarié ou rentier** : droit du travail suisse, permis de travail, protection sociale, chômage, retraite, démarches fiscales, informations pratiques... Ils renseignent également les Suisses emménageant en France.
- **Ils orientent vers les services juridique, fiscal, social.** Pour les demandes de rendez-vous et de renseignement très techniques, les conseillers déterminent en amont votre situation avant de transférer votre appel vers les autres postes.

### Conseils assurance maladie/Droit d'option

Le nouveau frontalier ou le rentier mono pensionné (AVS, 2ème pilier, AI) doit exercer un droit d'option en matière d'assurance maladie et faire un choix. Les conseillers présentent les deux systèmes d'assurance maladie et effectuent une estimation de la cotisation CMU. Ils renseignent quotidiennement, par téléphone, les adhérents sur leur droit d'option.

### Adhésions

La souscription et le renouvellement des adhésions peuvent être effectués : dans nos antennes (encaissements), en ligne sur **www.frontalier.org**, par virement bancaire, par téléphone pour un règlement par CB ou par prélèvement automatique (mandat CEPA).

### Dossiers traités par le service accueil

- Déclarations de revenus françaises
- Aide au remplissage des formulaires : déclarations de revenus STFS et estimation de la cotisation CMU, rectification de l'impôt à la source classique (fiscalité genevoise), choix du système d'assurance maladie applicable (droit d'option), explications, plafonnement, CSG/CRDS pour les polypensionnés concernés.



## CHIFFRES ET DATES CLÉS

### CONFÉRENCES ET ÉVÈNEMENTS

- 8** **Conférences** animées sur le droit d'option (CMU/LAMal)
- 1** **Conférence** co-animée sur la retraite
- 1** **Stand** co-animé lors des journées "le spouse welcome" organisées par le CERN

### RÉDACTION D'ARTICLES

- 12** **Articles rédigés** pour le Frontalier Magazine pour les Rubriques "Question/Réponses" et "Nos territoires"

### RDV INDIVIDUELS

**285** Entretiens "Droit d'option"

### EMAILS TRAITÉS

**1 223**

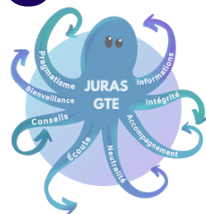
Aide au remplissage de :

<b>FORMULAIRES « CHOIX DU SYSTÈME D'ASSURANCE MALADIE APPLICABLE »</b>	<b>227</b>
<b>DECLARATIONS DE REVENUS CNTFS</b>	<b>150</b>
<b>DEMANDES DE RECTIFICATION CLASSIQUE</b>	<b>91</b>
<b>DECLARATIONS POUR LE PRELEVEMENT DE L'IMPOT SOURCE (Fiscalité genevoise)</b>	<b>57</b>
<b>LETTRÉ TYPE + EXPLICATIONS PLAFONNEMENT CSG CRDS POLYPENSIONNES</b>	<b>174</b>

### SALON DU FRONTALIER

- Co-animation du stand du GTE, renseignement des visiteurs
- Animation de la conférence sur le droit d'option (CMU/LAMal)

# Service Juridique et Fiscal



## CHIFFRES CLÉS

### ENTRETIENS TÉLÉPHONIQUES

- **5 713 entretiens**
  - 61% juridique
  - 39% fiscalité
- Dont **2 524 appels entrants** - 44%
- Dont **3 189 appels sortants** - 56%
- **750 pages**

### RDV

- **2 188 rendez-vous**
  - 36% juridique
  - 64% fiscalité
- Dont **602** en période de déclaration de revenus fiscale en France
- Dont **300** en période fiscalité genevoise

### ÉCRITS PROFESSIONNELS

- **2 993 courriers et mails**
  - 32% juridique
  - 68% fiscal
- **189 dossiers individuels** en cours
  - 34% juridique
  - 66% fiscal

## FISCALITÉ FRANÇAISE

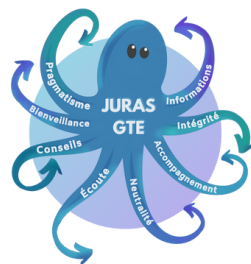
### Déclaration de revenus 2022 sur tous les territoires (6 antennes)

- 2 400** adhérents reçus :
- 76% en Haute-Savoie\*
  - 18% en Franche Comté et Alsace
  - 6% dans l'Ain

\*Nouveauté 2023 : mise en place d'ateliers collectifs pour les déclarations de revenus simples : 68 participants - 11 ateliers

😊 **UN TAUX DE SATISFACTION PRESTATION DE 4.54/5** 😊

# Service Social



## AIN - CHIFFRES CLÉS

**246** bénéficiaires d'une intervention du service social

**45%** de demandes directes des usagers vers le GTE

**41%** des usagers sont salariés et **29%** sont au chômage

L'accès aux droits et la santé sont les 2 problématiques principales

→ **73%** des bénéficiaires nécessitent une intervention sous forme d'accompagnement social, **25%** se satisfont d'une information et **2%** sont réorientés.

**309** RDV

**31** visites à domicile

**871** entretiens téléphoniques

**866** écrits professionnels

**11 aides financières pour un montant total de 10 530 €**

## HAUTE-SAVOIE - CHIFFRES CLÉS

**739** bénéficiaires d'une intervention du service social

**72%** de demandes directes des usagers vers le GTE

**23%** des usagers sont salariés et **17%** des rentiers ou des pensionnés de l'invalidité

L'accès aux droits et la santé sont les 2 problématiques principales

→ **37%** des bénéficiaires nécessitent une intervention sous forme d'accompagnement social, **63%** se satisfont d'une information.

**305** RDV

**450** écrits professionnels

**1 745** entretiens téléphoniques

**66** RDV extérieurs (VAD et France-Services)

**11 aides financières pour un montant total de 2 023.81 €**

# Service JURAS

## Frontalier Magazine

### 3 dossiers

- Fiscalité genevoise, DRIS ou TOU
- Déclaration de revenus en France
- Mono/Poly : la retraite, un jeu d'enfant ?

### 3 sujets juridiques

- Assurance Chômage : ce qui change en février 2023
- Êtes-vous vraiment frontalier ?
- Le congé sabbatique

### 4 rubriques le "Social au quotidien"

- Rentes de veufs : les nouveautés
- Prise en charge des soins en France, en Suisse et en Europe
- Protection sociale et fiscalité des étudiants
- L'impact des arrêts de travail sur la retraite



## Webinaires et conférences

**9 webinaires** sur le statut du travailleur frontalier auprès du public GTE co-animé avec le service emploi

**4 webinaires** sur la prise en charge chômage des travailleurs frontaliers licenciés

**1 webinaire** sur les implications fiscales d'un changement de canton de GE à VD

**4 conférences** sur la retraite : conséquences fiscales et sociales

**1 conférence** sur le droit d'option CMU VS LAMal

**8 ateliers** primo-frontaliers



## Rencontres partenaires

- 09.03.2023 : rencontre service social GTE et service social CARSAT : échanges d'informations sur les missions de chacun et approche de problématiques des frontaliers
- 22.06.2023 : **rencontre partenariale avec Pôle Emploi** Thoiry-présentation de l'offre de services GTE
- **1 permanence/mois du service social spécialisé GTE** à France Services Fier et Usses à la Balme de Sillingy
- **3 journées de formation partenaires** : 2ème pilier et fiscalité en théorie et en pratique

## Salon du Frontalier

- **1 Conférence** sur le parcours du frontalier : les bonnes questions à se poser et les points de vigilance : animation à 4 voies JURistes et ASSsitante de service social
- **1 Atelier primo-frontalier** : bien débuter son emploi en Suisse: les premiers réflexes à adopter
- **Rendez-vous flash pour les déclarations de revenus** auprès du Service des Travailleurs Frontaliers Suisses (STFS)



**33**

Evènements

**1 000**

Participants

**14**

Webinaires (41%)

**20**

en présentiel (56%)

**3**

Evènements par mois en moyenne

# Service Emploi

## THÉMATIQUES TRAITÉES

Correction du CV

Conseils de rédaction de la lettre de motivation

Optimisation du profil LinkedIn

Analyse et exploration du marché de l'emploi en Suisse

Explications sur la procédure de reconnaissance des diplômes étrangers en Suisse

Présentation des conditions d'accès aux formations supérieures et stages en Suisse

Préparation et simulation d'entretiens d'embauche

Conseils et stratégies pour développer un réseau professionnel efficace

Informations sur les salaires pratiqués dans différents secteurs et domaines professionnels en Suisse

## PRESTATIONS

**LES PERMANENCES TELEPHONIQUES** sont ouvertes à toutes les personnes en recherche d'emploi, souhaitant recevoir des informations sur le marché du travail helvétique. Elles ont eu lieu tous les mardis et jeudis de 14h à 17h.

**En 2023, nous avons répondu à 769 personnes**

**LES « ENTRETIENS EMPLOI »** permettent à nos adhérents en transition professionnelle d'être reçus en rendez-vous individuels, de recevoir ainsi une étude personnalisée de leur situation et de corriger leurs documents de candidature.

Nous proposons également un suivi qui peut s'étaler jusqu'à deux rendez-vous complémentaires. Ces entretiens personnalisés d'une heure peuvent être organisés à Annemasse, à Saint-Genis-Pouilly et à Thonon-les-Bains. Pour nos adhérents ne pouvant pas se déplacer ou habitant trop loin de nos bureaux, des rendez-vous par téléphone ou en visio sont aussi proposés.

**En 2023, nous avons : organisé 838 RDV individuels et rédigé 740 messages afin d'assurer une correcte information et un suivi de qualité**

**COURS, CONFERENCES, ATELIERS, en présentiel ou en distanciel (visio) :** en plus de ces prestations individuelles et personnalisées, nous proposons à notre public des séances d'information animées par des job-coachs professionnels, ainsi que par l'équipe du Groupement transfrontalier européen.

**En 2023, nous avons organisé 173 séances d'information, en présentiel ou en visio. Nous avons accueilli dans ce cadre 4567 personnes**

#### **EN DÉTAILS**

- 22 ateliers/conférences en présentiel et 94 webinaires, 1133 participants
- 28 séances organisées lors des Salon du Frontalier, 3000 participants
- 29 conférences animées auprès de nos partenaires, 434 participants

**33 séances ont été animées directement par le service emploi**

#### **Thématiques**

- Comment postuler en Suisse
- Le marché de l'emploi en Suisse
- Le CV en Suisse
- Conseils pratiques pour préparer son entretien d'embauche en Suisse
- Le système politique suisse et les différences culturelles
- Le statut du Frontalier (en collaboration avec le Service Juridique/Social)

## ACTIVITÉ DIGITALE

### LE SERVICE EMPLOI TISSE SA TOILE ....

En 2023, le Service Emploi a confirmé sa présence sur LinkedIn en animant un groupe de discussion de près de **4400 membres**. Sur ce groupe l'équipe publie régulièrement des articles sur l'emploi. Cette « revue de presse » est fortement appréciée par les candidats qui sont ainsi aidés dans leur travail de veille active de l'actualité économique Suisse, essentiel pour leur recherche d'emploi (236 articles relayés et 14 rédigés) .

### ANIMATION DE LA RUBRIQUE

[WWW.FRONTALIER.ORG/TRAVAIL-SUISSE.HTM](http://WWW.FRONTALIER.ORG/TRAVAIL-SUISSE.HTM)

➡ Publication de la revue de presse, 1 fois par mois

➡ Rédaction de 5 articles sur les métiers et le travail en Suisse

### NEWSLETTERS SPECIAL EMPLOI

Le Service Emploi a participé à l'élaboration de 3 newsletters spécialement conçues pour nos adhérents en recherche d'emploi (conseils et agenda des événements).

## ACTIVITÉS ANNEXES

### LES ARTICLES DU SERVICE EMPLOI

Dans chaque numéro du Frontalier Magazine, le service emploi coordonne deux rubriques : la rubrique « emploi » qui dispense des conseils pour adapter ses démarches aux attentes du recruteur suisse, et la rubrique « Les chiffres de l'emploi », informant sur l'état du marché de l'emploi helvétique.

**10 articles ont ainsi été publiés en 2023 sur le Frontalier Magazine, dont 6 rédigés par le service et 4 par nos intervenants bénévoles.**



## LE SERVICE EMPLOI ET LA PRESSE

**3 journaux locaux** (Le Progrès de l'Ain, Le Messenger et Le Pays Gessien) ont interviewé le service emploi au sujet de l'emploi en Suisse et bénéficié ainsi de l'expertise de nos conseillères emploi.

## L'ESPACE EMPLOI DU SALON DU FRONTALIER

→ **Stand** : chaque année le GTE organise le Salon du Frontalier, rendez-vous incontournable pour toute personne souhaitant être renseignée sur les questions transfrontalières. La recherche d'emploi en Suisse étant une préoccupation majeure des visiteurs, nous réservons désormais un stand aux sollicitations des candidats. En 2023, dans ce cadre, **plus de 200 personnes ont été renseignées sur le stand.**

→ **Programme de conférences et d'ateliers** : le Service Emploi est en charge de la mise en place du programme des conférences et ateliers de ce salon. Le statut du frontalier, la recherche d'emploi en Suisse et la vie en zone frontalière sont au rendez-vous.

**19 conférences et 9 ateliers ont été ainsi organisés. Le service emploi a, quant à lui, animé 4 conférences sur les thématiques suivantes :**

- Le CV Suisse
- Le marché de l'emploi en Suisse
- La recherche d'un emploi en Suisse

→ **Job dating** : le Service Emploi a organisé un job dating avec 2 sociétés de placement suisses. **553 personnes** ont été reçues dans ce cadre.

→ **Réseautage** : organisation d'un **atelier réseautage**, animé par les 3 associations partenaires du bassin lémanique français, actives dans le domaine du réseautage (Back-to-Work Léman, Stratégie Léman, Les Talents du Grand Genevois).

## LE JOB DATING

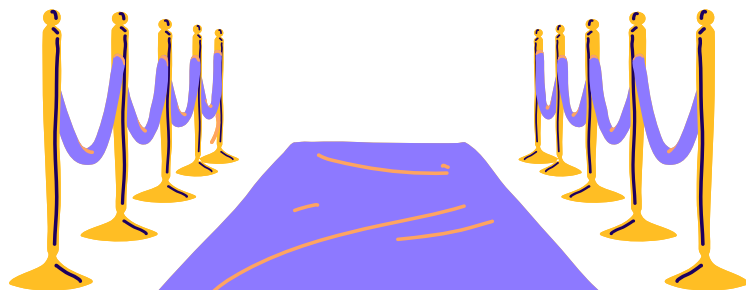
En tout, en 2023, le Service Emploi a organisé **5 job dating, avec 3 sociétés de placement Suisses**, dans 5 villes (Annemasse, Rochesur-Foron, Saint-Genis-Pouilly, Morteau, Pontarlier).

**674 personnes** ont participé à ces événements.



## EVENEMENTS EXTERIEURS

- Le 5 septembre, le Service Emploi a participé à la Rentrée des réseauteurs, à Genève.
- Animation d'un stand dans le cadre du Forum de l'emploi à Annemasse, les 6 et 4 avril.
- Animation de 4 conférences auprès de partenaires, tels que les centres associés de la Cité des métiers du Grand Genève, et les associations de réseautage locales.
- Animation d'un stand et d'une conférence lors des journées « Spouse welcome » organisées par le CERN. En collaboration avec le Service Accueil.
- Animation d'une conférence sur le statut du frontalier à destination des collaborateurs d'une entreprise membre. En collaboration avec le Service Social.
- Echanges réguliers avec la Direction locale de Pôle emploi (2 réunions de travail à Annemasse et 1 présentation du GTE aux conseillers de l'agence de Thoiry).



# Service Entreprises

## UN SERVICE SUPPORT POUR LES ENTREPRISES

Le Groupement transfrontalier européen ne propose pas que des services aux particuliers, il accompagne également les entreprises, installées en Suisse. **En 2023, 163 entreprises nous ont fait confiance** et nous ont interrogés sur les problématiques de leurs salariés frontaliers.

Nous avons également organisé **4 conférences** à destination des collaborateurs frontaliers de nos entreprises membres, sur les thématiques suivantes :

- Le Droit d'option
- Les dispositifs de prise en charge du chômage des frontaliers en France
- La retraite

Nos équipes multiservices, intervenues dans les locaux de l'entreprise ou en visio, ont pu ainsi renseigner 153 frontaliers.

## UN SERVICE DE MISE EN RELATION CANDIDAT/RECRUTEUR

En 2023, nous avons relayé **19 offres d'emploi** de nos entreprises membres, en plus des **3 job dating** organisés avec des sociétés de placement (cf Rapport du service emploi).

## FORMATIONS PARTENAIRES

Nous proposons des formations sur-mesure à nos partenaires afin de faciliter leur développement sur le marché transfrontalier.

**Thème :** " Prévoyance Professionnelle - Fiscalité frontalière France-Suisse"

→ 88% des participants recommandent nos formations

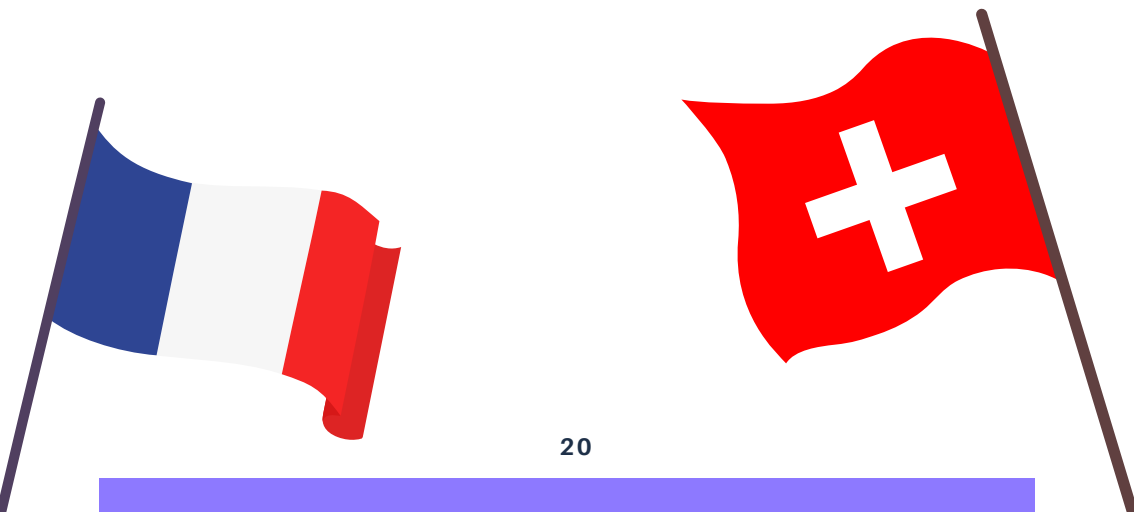
→ 82 % des participants se disent satisfaits

# Maisons Transfrontalières Européennes

Traits d'union franco-suisse, guichets uniques d'information, références des questions transfrontalières, ... quelle que soit leur définition, les Maisons transfrontalières européennes existent depuis 20 ans pour garantir le renseignement des populations transfrontalières dans les différents domaines qui les concernent.

Les Maisons transfrontalières européennes travaillent en partenariat avec des institutions suisses et françaises, mais également avec des professionnels de l'emploi. Grâce à eux, elles proposent régulièrement des permanences et des rendez-vous individuels, ainsi qu'un programme étendu d'ateliers, conférences et webinaires (celui-ci organisé en collaboration avec le service Emploi du GTE).

En 2023, les Maisons transfrontalières européennes et ses partenaires ont accueilli et renseigné **5 690 personnes**, dans nos locaux à Annemasse, Saint-Genis-Pouilly, Pontarlier et Morteau, ou à distance.



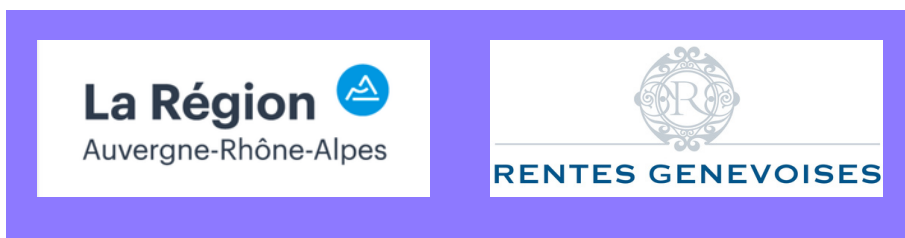
## PRESTATIONS

EN FRANCE		EN SUISSE	
Nom	Domaine	Nom	Domaine
<b>Adil</b>	Logement	<b>Syndicat UNIA (Section Genève et Neuchâtel)</b>	Droit du travail
<b>Carsat</b>	Retraite	<b>Université Ouvrière de Genève</b>	Formation
<b>Chambres des notaires de l'Ain et de la Haute-Savoie</b>	Questions notariales	<b>Cabinet Pissettz</b>	Création d'entreprise
<b>ECTI</b>	Réinsertion profession- nelle	<b>Service de l'emploi (Vaud)</b>	Emploi
<b>Maison de l'Eco</b>	Création d'entreprise		
<b>Cité des métiers (Annemasse)</b>	Emploi		
<b>Talents du Grand Genevois</b>	Réseautage		
<b>Back-to-Work Léman</b>	Réseautage		
<b>Groupement transfrontalier européen</b>	Statut du frontalier		

## LES FINANCEMENTS

Les services des Maisons transfrontalières sont gratuits. Cela est possible grâce à l'intervention bénévole de nos animateurs ainsi qu'au soutien de nos partenaires financiers\*. Nous tenons à les remercier tous ! Sans oublier le Groupement transfrontalier qui porte ce projet depuis son origine, en mettant à disposition de la MTE ses locaux et une partie de son personnel.

\*Conseil régional Auvergne-Rhône-Alpes et Rentes Genevoises.



## CHIFFRES CLÉS

### **4** Maisons transfrontalières européennes

- Annemasse
- Saint-Genis-Pouilly
- Morteau
- Pontarlier

**15** Partenaires

**251** Permanences  
**588** Personnes reçues

**535** Personnes  
renseignées par  
téléphone

### Ateliers / conférences / webinaires

**173**  
Séances animées

**4 567**  
Personnes informées

**20**  
Intervenants

# Informatique, digital et communication



## Informatique et service fichier

Une année de réflexion sur nos outils, le digitalisation de nos services auprès des adhérents.

- Mise en place de nouveaux outils dans le cadre de la digitalisation
- Mise en place des contrats d'adhérents (avec mandat SEPA) pour simplifier la gestion de l'association
- Numérisation des communications aux adhérents
- Personnalisation des mailings envoyés pour les Appels de cotisations aux adhérents



Réduction de moitié des documents papiers concernant les adhésions



## Réseaux sociaux

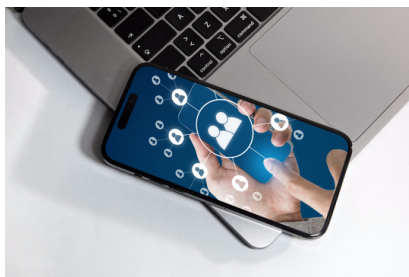
 15 810 abonnés

 1 820 abonnés

 7 482 abonnés

 358 abonnés

★★★★★  
Notation Google



# Communication

## Newsletters

12 Newsletters  
Front@ligne

16 000  
adhérents  
abonnés

Taux d'ouverture  
**54.70%**

## Frontalier Magazine

**5** Numéros édités : février, avril, juin, septembre et décembre



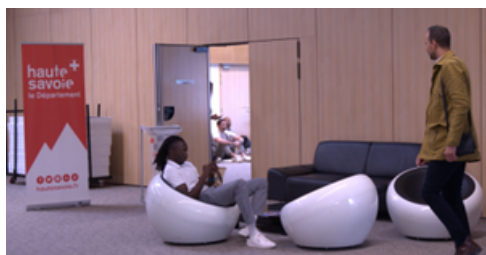
Publications dans  
la presse

**Le Messager**  
**Tribune de Genève**

## Événementiel

19ème édition du salon annuel du GTE a eu lieu les 29 et 30 septembre à Rochexpo, avec un nouveau nom : le Salon du Frontalier.

Une vingtaine d'exposant nous ont rejoint dans plus de 1000m<sup>2</sup> d'exposition, autour d'un programme d'une trentaine de conférences et ateliers.





## Chiffres clés

→ **21 exposants**

et 3 food trucks. Domaine Banque, assurance, change, institutions publiques, retraite...

→ **33 conférences**

et ateliers, animés par le GTE et les intervenants extérieurs

→ **2351 visiteurs**

Avec des billets en ligne et sur place, sur les deux jours

→ **186 adhésions**

sur le stand du GTE et après le salon

→ **2 agences de placement**

pour les job dating. Postes à pourvoir dans le bâtiment, la restauration, la logistique, la santé... 553 inscrits au jobs dating.

## Retombées sur les réseaux



3 224 visiteurs  
59 447 impressions  
288 réactions



623 visiteurs  
41 017 impressions  
420 réactions



9 200 vues  
24 réactions



218 visiteurs  
1 090 impressions  
147 réactions

## Les partenaires médias



Partenariat publicitaire et rédactionnel avec la Tribune de Genève



Partenariat média avec Radio Mont Blanc

## Résultats campagne Radio Mont-Blanc

### POST FACEBOOK DE RADIO MONT-BLANC - ANNONCE DE L'ÉVÉNEMENT

- **15 693** personnes atteintes par la publication
- **30** réactions
- **42** clics sur "@Groupement transfrontalier européen"
- **15 195** vues de vidéos, soit **+117%** sur l'objectif initialement atteint
- **69 clics CTA** (bouton d'action "en savoir plus")
- **1%** de taux d'interaction

## INTERVIEW J-4 DE L'ÉVÈNEMENT

- **5 262** personnes atteintes
- **1 843** vues de vidéos
- **38** réactions

## TEASING DE L'ÉVÈNEMENT

- **3 243** personnes atteintes
- **2 666** vues de vidéos
- **81** réactions

## GRÂCE À SON STUDIO MOBILE,

**Radio Mont-Blanc a effectué sur place des publications sur ses réseaux sociaux**

- **10 287** personnes atteintes
- **3 506** vues de vidéos
- **180** interactions

### Affichage

- Réseau 8m2 Annecy
- 4\*3 Départementale Rochexpo
- Réseau Annemasse 4\*3
- Réseau Saint Julien en Genevois 120\*176
- Réseau 8m2 Thonon/Douvaine
- Réseau digital Annemasse
- Réseau Cluses/Bonneville
- Gares Léman Express
- Digital CGN



# Retour en images



## L'OFFRE JEUNES DÉBARQUE AU GTE

Vous avez moins de 26 ans ?  
Encore en études ou à la recherche d'un premier emploi en Suisse ?

UNE OFFRE DÉDIÉE POUR ACCÉDER A :

- ✓ Un service emploi pour préparer votre candidature
- ✓ Des informations sur le statut de frontalier
- ✓ Un programme de conférences spécial jeunes
- ✓ Une ligne téléphonique dédiée
- ✓ Une adhésion à prix réduit
- ✓ Des promotions et réductions grâce au Club Frontaliers

**FRONTALIER mag**

RECTIFICATION SIMPLE, QUASI-RÉSIDENT :  
Ne prenez pas DRISque,  
le GTE s'occupe de TOU !

ÊTES-VOUS QUASI-RÉSIDENT ?  
La seule réponse est OUI !  
Ne faites pas de fautes de français !

Portrait de ROMAN MARON  
Le futur est derrière lui, mais à l'étranger.

ORIENTATION SCOLAIRE  
Trouver le bon chemin, et bien choisir sa carrière.

ZOOM SUR...  
Le service Accueil

LES MARCHÉS FRONTALIERS



## OBJECTIF FRONTALIER

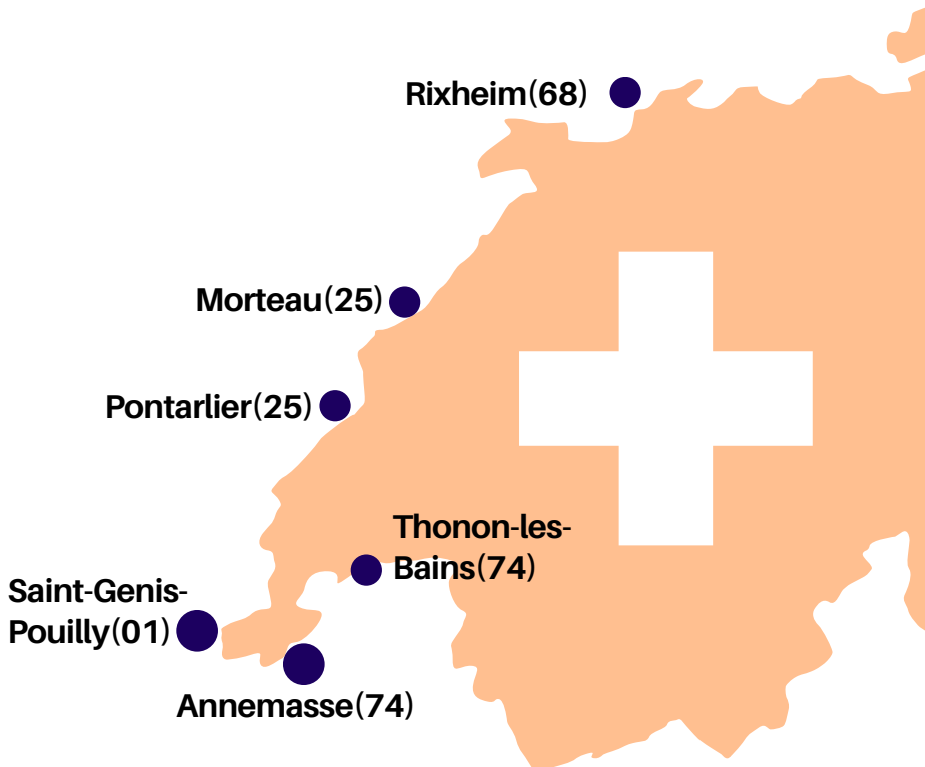
Moins de 26 ans, la cotisation est à 50€

Tu as l'ambition, nous avons la solution.

→ [frontalier.org](http://frontalier.org)



# NOS IMPLANTATIONS, 6 ANTENNES AUTOUR DE LA FRONTIÈRE FRANCO- SUISSE



**haute  
savoie**  
le Département



**La Région**  
Auvergne-Rhône-Alpes

**AIN**<sup>01</sup>  
le Département

